

# Extrait du rapport de gestion 2009

## Infrastructures et Energies



## 7. Assainissement

### 7.1. Canalisations et stations de pompage

En 2009, les travaux de mise en œuvre du PGEE se sont poursuivis avec le crédit d'investissement de 13,5 millions de francs accordé en 2006 pour la réalisation des sept mesures les plus urgentes jusqu'en 2012.

Les principaux chantiers sont les suivants :

- mesure 1 du PGEE, suite, avec une étape importante entre la rue du Rocher 8 et le giratoire des Cadolles,
- mesure 4 du PGEE, chemin de la Favarge.

Les coûts des travaux de curage et d'entretien du réseau d'assainissement, privatisés depuis le 1<sup>er</sup> juin 2008, se présentent comme suit :

<b>Charges d'exploitation</b>	<b>2008</b>		<b>2009</b>	
<b>Administration et soutien :</b>		<b>29'099</b>		<b>29'828</b>
Charges de personnel	15'916		16'546	
Biens, marchandises	3'658		1'681	
Véhicules	9'525		11'601	
<b>Stations de pompage :</b>		<b>271'228</b>		<b>121'532</b>
Charges de personnel	45'476		14'729	
Biens, marchandises	34'846		26'712	
Nettoyage et entretien mensuel	44'212		44'854	
Adaptation/ réparations	105'201		0	
Energie	41'493		35'237	
<b>Dépotoirs de route :</b>		<b>97'470</b>		<b>116'967</b>
Charges de personnel	4'914		13'936	
Travaux d'entretien	35'956		54'521	
Traitement des boues	56'600		48'510	
<b>Réseau d'eau usée :</b>		<b>94'085</b>		<b>115'894</b>
Charges de personnel	23'332		45'755	
Biens, marchandises	-		274	
Travaux d'entretien et de curage	70'753		69'864	
<b>Réseau des eaux claires :</b>		<b>15'531</b>		<b>36'168</b>
Charges de personnel	3'893		5'889	
Biens, marchandises	6'639		0	
Travaux d'entretien et de curage	4'999		30'278	
<b>Contrôle réseau, suivi PGEE :</b>		<b>19'779</b>		<b>38'522</b>
Charges de personnel	9'824		16'713	
Travaux de tiers	9'955		21'809	
<b>Prestations à d'autres services :</b>		<b>-23'212</b>		<b>10'397</b>
Charges de personnel	4'444		5'948	
Travaux de tiers	43'223		95'818	
Recettes	-70'879		-91'369	
<b>Total 1 (exploitation)</b>		<b>503'980</b>		<b>469'306</b>
<b>Charges financières</b>				
<b>Stations de pompage :</b>		<b>22'378</b>		<b>21'629</b>
Amortissements	14'687		14'686	
Intérêts	7'691		6'943	
<b>Bennes filtrantes (boues dépotoirs) :</b>		<b>5'637</b>		<b>5'441</b>
Amortissements	4'736		4'736	
Intérêts	901		705	
<b>Travaux du PGEE :</b>		<b>274'876</b>		<b>380'081</b>
Amortissements	120'983		167'961	
Intérêts	153'893		212'120	
<b>Total 2 (charges financières)</b>		<b>302'891</b>		<b>407'151</b>
<b>Total général</b>		<b>806'871</b>		<b>876'457</b>

## 7.2. Centre cantonal des Plaines Roches pour la reprise des boues de dépotoirs de route

Géré par la Ville, ce centre fonctionne depuis l'interdiction notifiée fin 2006 de déposer ces déchets en décharge sans traitement préalable. Il permet de séparer la fraction liquide, évacuée à la Step par le réseau d'assainissement de la fraction solide, transportée au centre de traitement de l'entreprise Cridec à Eclépens (VD). Le centre des Plaines-Roches recueille les boues des districts du littoral et des vallées. Initialement prévu pour recueillir également les boues des deux districts du Haut du canton, une dérogation provisoire a été accordée au profit d'essais effectués à la STEP de La Chaux-de-Fonds.

Plusieurs améliorations ont été apportées, telles que la mise en place d'un vibreur pour chacune de 7 bennes, l'amenée de l'eau (pour faciliter les nettoyages) et l'installation de barrières de sécurité. Ces améliorations ont été financées par la réserve cumulée des bénéfices réalisés en 2007 et en 2008.

Les données de l'exploitation ci-dessous montrent que les investissements réalisés ont permis d'améliorer l'efficacité des bennes filtrantes : 65 % (contre 60 % les années précédentes) du volume des boues brutes repart directement à la Step sous forme du filtrat, le solde étant transporté à Cridec.

	2007 (dès avril)		2008		2009	
<b>Livraison des boues brutes :</b>						
Etat (Ponts & Chaussées)		1'084 m <sup>3</sup>		1'058 m <sup>3</sup>		875 m <sup>3</sup>
DACSA		765 m <sup>3</sup>		636 m <sup>3</sup>		791 m <sup>3</sup>
Ville de Neuchâtel		219 m <sup>3</sup>		566 m <sup>3</sup>		539 m <sup>3</sup>
Ville de La Chaux-de-Fonds		0 m <sup>3</sup>		29 m <sup>3</sup>		2 m <sup>3</sup>
Ville du Locle		4 m <sup>3</sup>		29 m <sup>3</sup>		0 m <sup>3</sup>
AB Marti		0 m <sup>3</sup>		49 m <sup>3</sup>		71 m <sup>3</sup>
Liaudet		<u>8 m<sup>3</sup></u>		<u>24 m<sup>3</sup></u>		<u>26 m<sup>3</sup></u>
Total boues brutes	100%	<b>2'080 m<sup>3</sup></b>	100%	<b>2'391 m<sup>3</sup></b>	100%	<b>2'303 m<sup>3</sup></b>
Total boues évacuées à CRIDEC	39%	803.6 t	41%	985.5 t	35%	817 t
Total filtrat évacuée à la STEP	61%	1'276 m <sup>3</sup>	59%	1'405 m <sup>3</sup>	65%	1'486 m <sup>3</sup>
Nombre de transports		60		70		59
Poids moyen boues évacuées		13.4 t		14.1 t		13.8 t

<b>Frais exploitation (sans TVA) :</b>						
Coût du traitement (CRIDEC)		89'247		109'103		91'255
Note de crédit partic. actionnariat		-8'925		-10'910		-9'126
Coût des transports		26'820		39'955		43'454
Adaptations diverses et analyses		31'972		9'886		95'079
Entretien du centre de récolte		38'848		42'153		57'405
Traitement des filtrats (1.50/ m <sup>3</sup> )		1'914		2'108		2'229
Frais administratifs (forfait à 1.-/ m <sup>3</sup> )		<u>2'080</u>		<u>2'391</u>		<u>2'303</u>
		<b>181'955</b>		<b>194'684</b>		<b>282'599</b>

<b>Recettes :</b>		100.- par m <sup>3</sup>		100.- par m <sup>3</sup>		90.- par m <sup>3</sup>
Facturation boues brutes		<b>207'950</b>		<b>239'050</b>		<b>207'225</b>

	2007 (dès avril)	2008	2009
<b>Bilan financier:</b>			
Bénéfice de l'exercice	25'995	44'366	
Déficit de l'exercice			75'374
Bénéfice cumulé:	<b>25'995</b>	<b>70'361</b>	-
Perte cumulée:	-	-	<b>5'013</b>

## 7.3. Epuration des eaux

### 7.3.1. Raccordement des eaux usées de quatre villages du Val-de-Ruz

Les travaux, devisés à 3,2 millions de francs (dont à déduire une subvention cantonale de 40 %), sont intégralement financés par l'association A4-EOVR. Ils ont débuté en janvier 2009 par la pose d'un collecteur à l'intérieur de l'ancien aqueduc réalisé entre 1865 et 1866 pour initialement alimenter en eau potable Neuchâtel par le Seyon à Valangin. Dès le mois de juin, les travaux se sont poursuivis par le tronçon aval, en site forestier puis urbain afin de relier le nouveau collecteur au réseau communal à l'intersection du chemin des Pavés et de la rue du Verger-Rond.

### 7.3.2. Principaux résultats d'exploitation

		2007	2008	2009
Pluviométrie	mm	1'302	968	780
Quantité d'eau collectée	m <sup>3</sup>	8'032'079	7'019'116	6'041'196
Quantité d'eau déversée après traitement primaire	m <sup>3</sup>	835'232	563'967	164'175
Quantité d'eau complètement épurée	m <sup>3</sup>	7'196'847	6'455'149	5'877'021
Boues digérées	m <sup>3</sup>	28'429	25'529	24'270
Boues déshydratées (VADEC)	t	1'936	2'054	2'224
Boues déshydratées (poids en matières sèches)	t MS	577	589	646
Teneur en matières sèches des boues déshydratées	%	29.8%	28.7%	29.0%
Traitement des graisses (séparateurs des établissements publics)	m <sup>3</sup>	760.0	556.8	484.2
Traitement des huiles	t	37.0	13.0	40.0
Sable	t	4.5	9.0	4.5
Déchets des grilles grossières	t	104.6	96.9	84.4
Déchets de tamis fin	t	35.8	44.8	42.2

L'année 2009 fut exceptionnellement sèche, avec une pluviométrie de 780 litres par m<sup>2</sup>. Comme 62% du réseau d'assainissement n'est pas encore en système séparatif, la quantité d'eau à épurer fut donc nettement plus basse qu'une année normale.

### 7.3.3. Performances (moyenne annuelle)

Paramètres	Unité	Norme	2007	2008	2009
<b>Demande biochimique en oxygène :</b>					
Concentration moyenne à la sortie	mg O <sub>2</sub> /l	10.0	5.0	6.0	5.0
Rendement	%	> 90.0	97.7	97.2	97.6
<b>Demande chimique en oxygène :</b>					
Concentration moyenne à la sortie	mg O <sub>2</sub> /l	30.0	23.0	28.0	25.0
<b>Matières en suspension :</b>					
Concentration moyenne à la sortie	mg /l	10.0	4.8	6.7	4.8
<b>Phosphore :</b>					
Concentration moyenne à la sortie	mg /l	0.30	0.35	0.34	0.36
Rendement	%	> 90.0	93.2	93.8	93.4
<b>Transparence :</b>					
Transparence moyenne	cm	> 30	50.0	38.0	47.0

Les performances moyennes 2009 restent la plupart du temps conformes aux exigences légales. La valeur de rejet du phosphore, soit 0.30 mg par litre, reste le paramètre le plus difficile à garantir et nos efforts d'amélioration devront encore porter sur le processus de déphosphatation.

### 7.3.4. Energie

#### a) Energie électrique

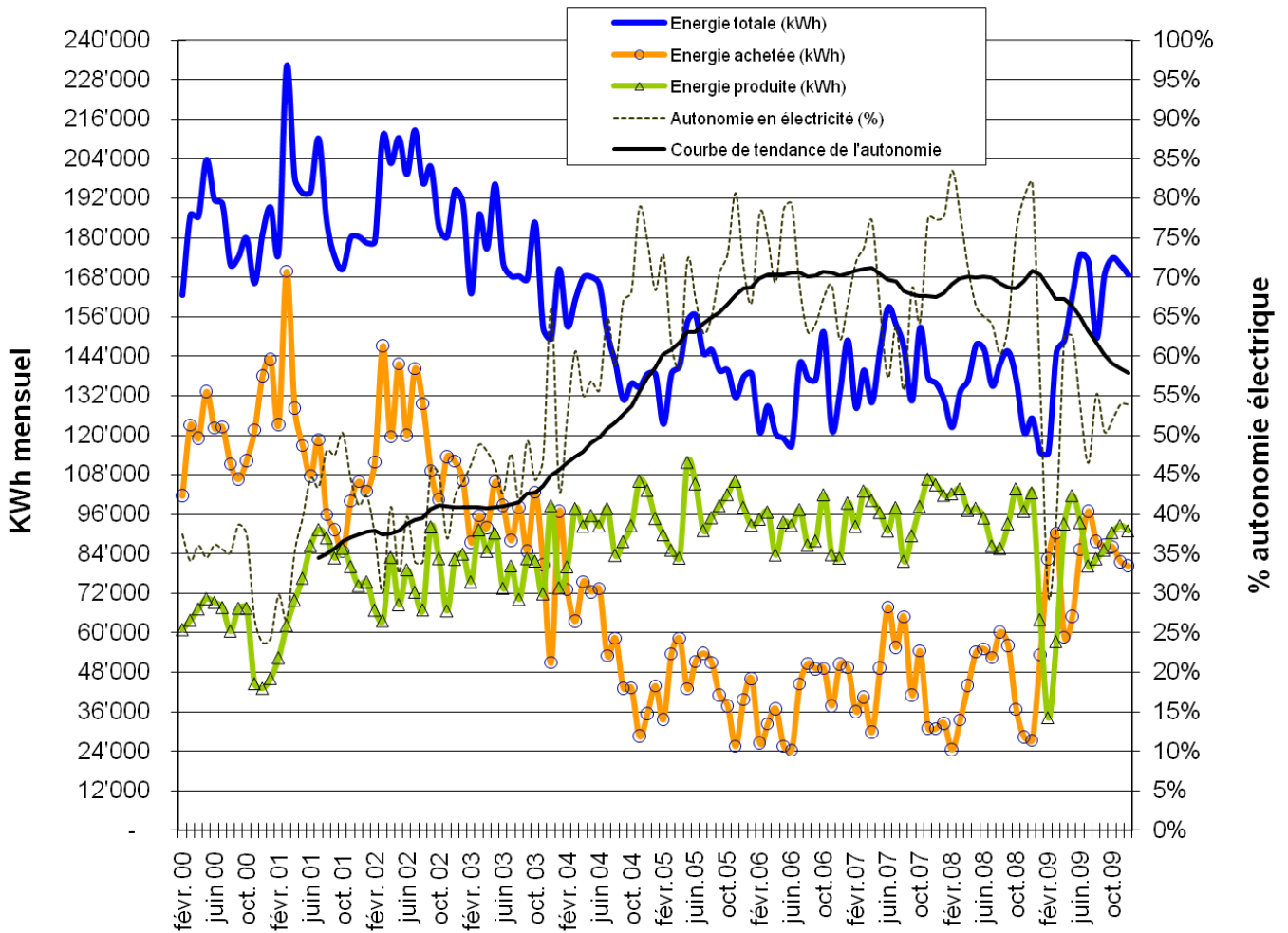
L'année 2009 est marquée par un recul sensible de l'autonomie en énergie électrique, qui dépasse juste les 50 %. Ce recul est la conséquence de deux phénomènes distincts :

- remise en route des cultures fixées en réponse à l'augmentation de la charge polluante à traiter et impliquant une augmentation de la consommation électrique totale de 15 %,
- grande révision des moteurs à gaz qui n'a pas permis de valoriser 14 % du biogaz produit.

2010 devrait être meilleur au niveau de cette autonomie :

- le raccordement des eaux usées de quatre communes du Val-de-Ruz prévu en juin 2010 aura un impact positif : l'augmentation de la population raccordée permettra d'augmenter la production de biogaz et l'autonomie énergétique car l'épuration d'un supplément d'eau usée génère davantage d'électricité, par la valorisation du biogaz supplémentaire produit, qu'elle n'en consomme pour son propre traitement.
- Le changement de tous les diffuseurs d'air des bassins de boues activées augmentera également la performance de ce procédé très gourmand en énergie.
- Les moteurs à gaz devraient tourner à plein régime.

Le graphique suivant présente le bilan mensuel de l'électricité depuis février 2000.



b) Bilan énergétique global

Le bilan énergétique global des installations est le suivant :

		2007	2008	2009
<b>Bilan biogaz</b>				
Quantité de biogaz produit	m <sup>3</sup>	705'232	729'993	702'944
Quantité de biogaz valorisé en CCF	m <sup>3</sup>	705'195	729'993	597'324
Quantité de biogaz valorisé en chaudière	m <sup>3</sup>	37	0	5'509
Quantité de biogaz non valorisé	m <sup>3</sup>	0	0	100'111
% de valorisation du biogaz	%	100	100	86
<b>Bilan thermique</b>				
Energie thermique produite par biogaz	kWh	2'821'017	2'919'972	2'424'554
Consommation de mazout	lt	0	0	0
Equivalent énergétique du mazout	kWh	0	0	0
Energie thermique fournie aux patinoires du Littoral	kWh	143'639	117'821	163'036
% couverture en chaleur STEP	%	105.1	104.0	106.7

		2007	2008	2009
<b>Bilan électrique</b>				
Energie électrique produite par biogaz	kWh	1'161'128	1'165'150	964'976
Energie électrique achetée	kWh	<u>559'590</u>	<u>505'262</u>	<u>954'607</u>
Energie électrique totale	kWh	1'720'718	1'670'412	1'919'583
Se décompose en:				
- Consommation par la STEP	kWh	1'667'183	1'621'985	1'865'383
- Consommation externe	kWh	36'245	38'586	36'507
- Revente sur le réseau	kWh	17'290	9'841	17'693
% couverture en électricité STEP	%	68.9	71.4	51.2

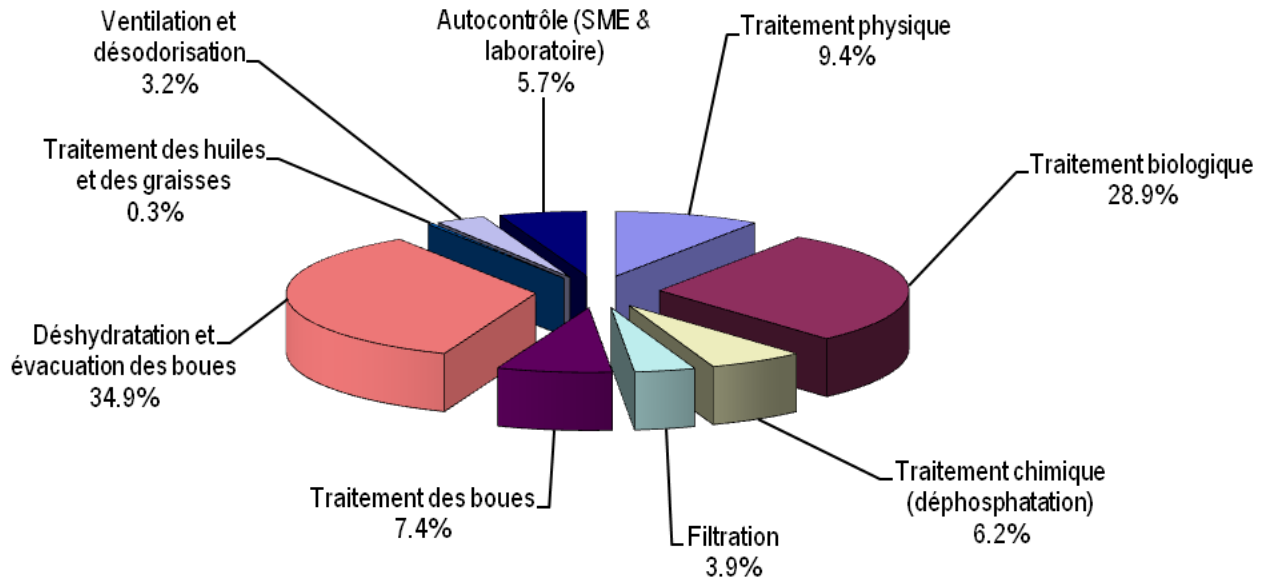
La station d'épuration reste totalement autonome avec l'énergie thermique (aucune consommation de mazout) tout en fournissant aux Patinoires au minimum 163'036 kWh d'énergie thermique renouvelable lui permettant d'économiser l'équivalent de 16'304 litres de mazout.

Tous les résultats d'exploitation de la Step font l'objet de tableaux de bord mensuels disponibles sur le site Internet [www.2000neu.ch](http://www.2000neu.ch).

### 7.3.5. Frais d'exploitation selon comptabilité analytique :

	2007	2008	2009
Traitement physique	263'155	295'560	264'450
Traitement biologique	418'261	778'736	810'071
Traitement chimique (déphosphatation)	136'227	177'203	174'132
Filtration	145'960	106'516	110'228
Traitement des boues	317'588	260'146	208'734
Déshydratation et évacuation des boues	1'017'959	870'534	976'959
Traitement des huiles et des graisses	28'284	9'591	8'865
Ventilation et désodorisation	79'354	81'692	90'258
Autocontrôle (SME & laboratoire)	120'742	134'668	158'356
<b>Sous-total STEP (-&gt; graphique ci-dessous)</b>	<b>2'527'530</b>	<b>2'714'646</b>	<b>2'802'053</b>
<b>Canalisations et stations de pompages</b> (détails chapitre 7.1)	<b>586'699</b>	<b>503'980</b>	<b>469'306</b>
<b>Centre cantonal déchets de dépotoirs de route</b> (autofinancé, détails chapitre 7.2)	<b>181'955</b>	<b>194'684</b>	<b>282'599</b>
Impôts préalable irrécupérable			35'719
Amortissements	606'523	666'705	713'668
Attribution à la réserve	531'623	183'872	0
Intérêts passifs	514'566	602'091	627'746
Prestations travaux publics et autres services	170'038	172'408	176'969
<b>Total STEP et réseau d'assainissement</b>	<b>5'118'934</b>	<b>5'038'386</b>	<b>5'108'060</b>

## Station d'épuration Répartition des frais d'exploitation 2009



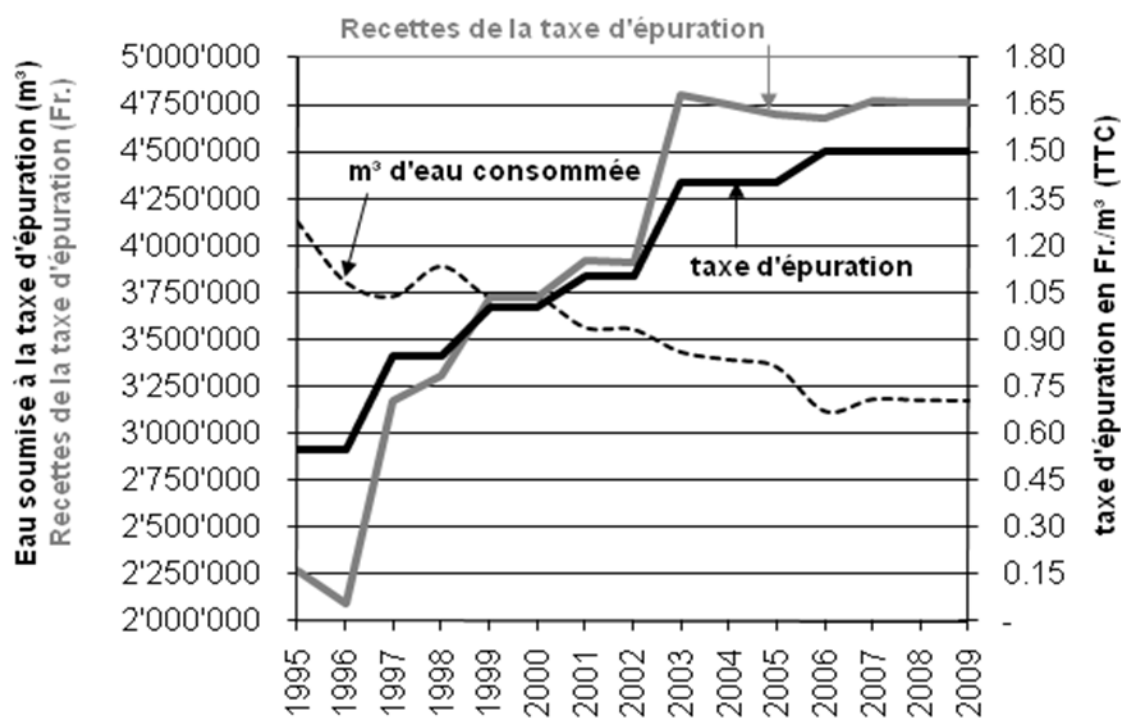
### 7.4. Evolution de la taxe d'épuration

Les coûts liés au système d'évacuation et d'épuration de l'eau usée doivent être totalement autofinancés par une taxe causale. L'exercice 2009 a dû prélever un montant de 70'398 francs à la réserve pour être équilibré. Avec une réserve qui s'élève actuellement à 1'286'098 francs, nous sommes dans une situation financière favorable qui permettra d'absorber encore quelques années les frais financiers croissants liés aux importantes dépenses de la mise en œuvre du PGEE sans augmenter la taxe d'épuration.

Station d'épuration et réseau d'assainissement	2005	2006	2007	2008	2009
Charges exploitation	4'192'726	4'352'856	4'587'311	4'854'514	5'108'060
Taxe d'épuration	-4'362'584	-4'346'802	-4'436'069	-4'428'462	-4'362'964
Autres produits d'exploitation	-346'441	-527'161	-682'866	-609'924	-674'698
Attribution à la réserve (+)	516'300	521'107	531'623	183'872	-
Prélèvement sur la réserve (-)	-	-	-	-	-70'398
<b>Etat de la réserve</b>	<b>119'893</b>	<b>641'000</b>	<b>1'172'623</b>	<b>1'356'496</b>	<b>1'286'098</b>
<b>Taxe [Fr/m<sup>3</sup>] hors TVA</b>	<b>1.30</b>	<b>1.39</b>	<b>1.39</b>	<b>1.39</b>	<b>1.39</b>
TVA (taux)	7.60%	7.60%	7.60%	7.60%	7.60%
<b>Taxe [Fr/m<sup>3</sup>] TTC</b>	<b>1.40</b>	<b>1.50</b>	<b>1.50</b>	<b>1.50</b>	<b>1.50</b>
Eau taxée (m <sup>3</sup> ), environ	3'352'958	3'118'106	3'182'140	3'176'684	3'129'700
Evolution eau taxée par rapport année précédente (%)	-1.1%	-7.0%	2.1%	-0.2%	-1.5%



## Evolution de la consommation d'eau et des recettes de la taxe d'épuration



Depuis 1995, la consommation d'eau n'a cessé de diminuer, en moyenne de 2 % par an sur 13 ans. Cette diminution est moindre depuis 2006, ce qui a permis de stabiliser les recettes de la taxe d'épuration maintenue à 1 fr. 50 par m<sup>3</sup>.

Comptes de fonctionnement		Comptes 2009		Budget 2009	Différence	Comptes 2008
		Charges	Revenus			
05.31	STATION D'EPUR. EAUX & RESEAU	Charges 5,108,060.04	Revenus 5,108,060.04	5,185,600.00	-77,539.96	5,038,386.48
		Revenus 0.00	Excédent 0.00	-5,185,600.00	77,539.96	-5,038,386.48
				0.00	0.00	0.00
<b>05.31.30</b>	<b>CHARGES DE PERSONNEL</b>	<b>1,067,422.45</b>	<b>0.00</b>	<b>1,002,600.00</b>	<b>64,822.45</b>	<b>1,021,283.40</b>
05.31.301.01	TRAITEMENTS	835,772.90	0.00	777,300.00	58,472.90	775,124.60
05.31.301.07	INDEMNITES JOURNALIERES	0.00	0.00	0.00	0.00	22,740.10
05.31.301.15	ALLOC. COMPLEM. ENFANTS	18,589.00	0.00	13,900.00	4,689.00	15,863.00
05.31.301.16	MONTANTS COMPENSATOIRES	980.00	0.00	8,600.00	-7,620.00	7,640.00
05.31.303.01	CONTRIB. AVS, AI, APG	43,725.90	0.00	40,700.00	3,025.90	40,264.77
05.31.303.02	CONTRIBUTION ALFA	18,386.90	0.00	17,900.00	486.90	15,392.16
05.31.303.03	CONTRIB. ASSURANCE CHOMAGE	8,357.50	0.00	7,800.00	557.50	7,689.00
05.31.305.01	COTIS. ASSURANCE ACCIDENTS	29,034.75	0.00	25,300.00	3,734.75	23,676.22
05.31.305.02	COTIS. PERTE GAIN MALADIE	5,004.20	0.00	4,400.00	604.20	3,821.20
05.31.306.03	VETEMENTS DE TRAVAIL	2,899.95	0.00	2,500.00	399.95	2,960.75
05.31.307.01	CAISSE DE PENSIONS VILLE	96,971.35	0.00	96,200.00	771.35	104,013.30
05.31.309.02	FORMATION CONTINUE	7,700.00	0.00	8,000.00	-300.00	2,098.30
<b>05.31.31</b>	<b>BIENS, SERVICES &amp; MARCHANDISES</b>	<b>2,522,255.12</b>	<b>0.00</b>	<b>2,556,900.00</b>	<b>-34,644.88</b>	<b>2,242,810.69</b>
05.31.310.01	FOURNITURES DE BUREAU	1,264.55	0.00	1,200.00	64.55	1,019.95
05.31.310.03	INSERTIONS	0.00	0.00	600.00	-600.00	0.00
05.31.310.04	DOCUMENTATION PROFESSIONNELLE	453.60	0.00	1,000.00	-546.40	1,771.60
05.31.310.44	INFORMATIQUE	36,485.00	0.00	40,000.00	-3,515.00	41,807.45
05.31.310.45	INTERNET/INTRANET	929.35	0.00	1,000.00	-70.65	0.00
05.31.311.11	OUTILLAGE, MOBILIER, MACHINE	255,057.32	0.00	255,000.00	57.32	223,462.60
05.31.312.02	HUILE DE CHAUFFAGE	0.00	0.00	20,000.00	-20,000.00	0.00
05.31.312.11	ENERGIE ET ECLAIRAGE	181,010.00	0.00	190,000.00	-8,990.00	148,154.90
05.31.312.21	EAU RESEAU	17,334.35	0.00	15,000.00	2,334.35	7,627.30
05.31.313.51	PRECIPITANTS POUR PHOSPHATES	107,484.01	0.00	110,000.00	-2,515.99	111,049.35
05.31.313.52	FLOCULANTS	101,941.80	0.00	105,000.00	-3,058.20	90,942.95
05.31.313.53	AUTRES PRODUITS	64,559.98	0.00	65,000.00	-440.02	65,903.86

Comptes de fonctionnement	Comptes 2009		Budget 2009	Différence	Comptes 2008
	Charges	Revenus			
05.31.314.06 TRAVAUX DE TIERS	396,269.50	0.00	500,000.00	-103,730.50	202,322.65
05.31.314.54 ENTRETEN DES BATIMENTS	70,093.40	0.00	45,000.00	25,093.40	28,730.15
05.31.315.01 ENTRETEN MOBILIER ET MACHINES	341,080.93	0.00	320,000.00	21,080.93	489,186.83
05.31.315.07 ENTRETEN ET FRAIS VEHICULES	6,049.35	0.00	6,000.00	49.35	6,880.65
05.31.316.45 LICENCES LOGICIELS	5,565.80	0.00	8,000.00	-2,434.20	4,200.00
05.31.317.01 DEPLACEMENTS	1,047.60	0.00	1,000.00	47.60	1,585.80
05.31.317.21 REPRESENTATIONS	504.30	0.00	1,500.00	-995.70	1,871.00
05.31.318.02 ETUDES ET EXPERTISES	35,105.85	0.00	55,000.00	-19,894.15	23,032.25
05.31.318.03 FRAIS DE PORTS	154.75	0.00	500.00	-345.25	218.10
05.31.318.04 FRAIS DE TELEPHONE	9,378.15	0.00	10,100.00	-721.85	7,910.15
05.31.318.35 PRIME ASSURANCE IMMOBILIERE	16,418.55	0.00	16,200.00	218.55	16,172.20
05.31.318.36 PRIMES ASSURANCES CHOSES	46,108.20	0.00	48,800.00	-2,691.80	43,894.10
05.31.318.40 EVAC. + INCINERATION DES BOUES	521,632.75	0.00	510,000.00	11,632.75	502,228.55
05.31.318.41 EVACUATION + DEPOT DU SABLE	279.05	0.00	5,000.00	-4,720.95	406.90
05.31.318.42 EVAC + TRAIT. BOUES DEPOTOIRS	219,250.75	0.00	160,000.00	59,250.75	162,189.80
05.31.318.51 FRAIS D'INCINERATION	50,151.80	0.00	65,000.00	-14,848.20	60,141.60
05.31.319.01 COTISATIONS	925.00	0.00	1,000.00	-75.00	100.00
05.31.319.63 IMPOT PREALABLE IRRECUP.	35,719.43	0.00	0.00	35,719.43	0.00
<b>05.31.33 AMORTISSEMENTS</b>	<b>713,668.00</b>	<b>0.00</b>	<b>751,700.00</b>	<b>-38,032.00</b>	<b>666,705.00</b>
05.31.331.03 INSTALLATIONS	713,668.00	0.00	751,700.00	-38,032.00	666,705.00
<b>05.31.38 ATTR. AUX FINANC. SPECIAUX</b>	<b>0.00</b>	<b>0.00</b>	<b>0.00</b>	<b>0.00</b>	<b>183,872.14</b>
05.31.381.02 EPUR.DES EAUX,RESERVE, ATTRIB.	0.00	0.00	0.00	0.00	183,872.14
<b>05.31.39 IMPUTATIONS INTERNES</b>	<b>804,714.47</b>	<b>0.00</b>	<b>874,400.00</b>	<b>-69,685.53</b>	<b>923,715.25</b>
05.31.390.00 INTERETS PASSIFS	627,746.00	0.00	654,800.00	-27,054.00	602,091.00
05.31.391.05 PREST. DE TRAVAUX PUBLICS	151,412.71	0.00	195,000.00	-43,587.29	309,340.00
05.31.393.02 INFORMATIQUE DE FINANCES 02	23,525.61	0.00	21,600.00	1,925.61	10,428.40
05.31.394.01 ECONOMAT	2,030.15	0.00	3,000.00	-969.85	1,855.85
<b>05.31.42 REVENUS DES BIENS</b>	<b>0.00</b>	<b>150.00</b>	<b>0.00</b>	<b>-150.00</b>	<b>-345.00</b>
05.31.421.03 INT. MORATOIRES+FRAIS RAPPELS	0.00	150.00	0.00	-150.00	-345.00

Comptes de fonctionnement	Comptes 2009		Budget 2009	Différence	Comptes 2008
	Charges	Revenus			
<b>05.31.43 CONTRIBUTIONS</b>	0.00	4,606,725.65	-4,935,600.00	328,874.35	-4,712,441.88
05.31.434.42 PRESTATIONS BOUES DEPOTOIRES	0.00	162,114.35	-180,000.00	17,885.65	-184,950.00
05.31.434.53 TRAVAUX POUR DES TIERS	0.00	71,204.90	-100,000.00	28,795.10	-74,958.45
05.31.434.56 TAXE D'EPURATION DES EAUX	0.00	4,362,964.25	-4,645,600.00	282,635.75	-4,428,462.48
05.31.436.40 REMB. SALAIRES PAR C. MALADIE	0.00	10,442.15	0.00	-10,442.15	-24,070.95
05.31.438.01 PRESTATIONS D'INVESTISSEMENTS	0.00	0.00	-10,000.00	10,000.00	0.00
<b>05.31.45 DEDOMMAG. DE COLLECTIVITES</b>	0.00	294,558.05	-250,000.00	-44,558.05	-256,336.80
05.31.452.01 PART RESEAU INTERCOMMUNAL	0.00	294,558.05	-250,000.00	-44,558.05	-256,336.80
<b>05.31.48 PRELEV. AUX FINANC. SPECIAUX</b>	0.00	70,397.89	0.00	-70,397.89	0.00
05.31.481.01 EPUR. EAUX; RESERVE, PRELEV.	0.00	70,397.89	0.00	-70,397.89	0.00
<b>05.31.49 IMPUTATIONS INTERNES</b>	0.00	136,228.45	0.00	-136,228.45	-69,262.80
05.31.490.22 INTERETS SUR RESERVE	0.00	48,400.00	0.00	-48,400.00	0.00
05.31.490.99 PRESTATIONS A AUTRES SERVICES	0.00	87,828.45	0.00	-87,828.45	-69,262.80